
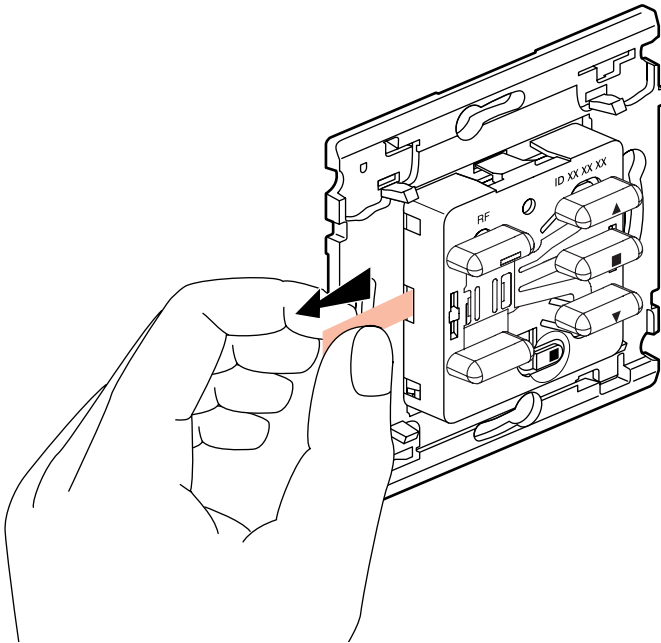


Caractéristiques

Alimentation	1 pile lithium CR 2032
Fréquence RF	868,3 Mhz
Portée	environ 200 m en champ libre
	+ 5°C à + 45°C

Branchement



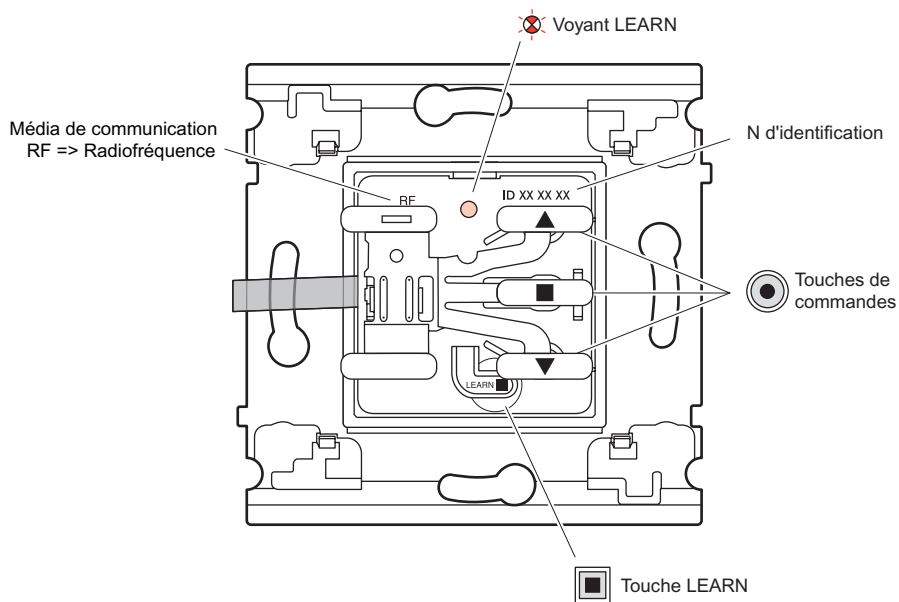
Configuration d'usine

A la première mise sous tension l'appui sur les touches Montée - Stop - Descente commande l'ensemble des points d'ouvrants (volet roulant ou store) de l'installation "In One by Legrand".

L'appui sur Learn⁽¹⁾ annule cette fonction de commande générale.

(1) Touche de programmation ou apprentissage.

Description



Fonctionnement

L'inter centralisé de volets radio peut commander simultanément à partir de ses touches Montée - Stop - Descente un ensemble de produits (acteurs) qui lui a été associé lors de l'apprentissage⁽¹⁾, il est alors **Leader** du scénario⁽²⁾.

L'apprentissage peut être réalisé indifféremment sur la touche Montée - Stop - Descente. Les autres touches sont apprises automatiquement.

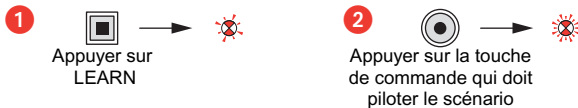
L'inter centralisé de volets radio est toujours le point central de commande (**Leader**) d'un scénario.

Il peut commander indifféremment des produits radio ou courant porteur à travers l'interface RF/PCL réf. 036 06/29.

- (1) Apprentissage : action d'associer des produits en vue de les commander simultanément à partir d'un point central. Cette association se réalise en appliquant la procédure **d'apprentissage du scénario** en page 3.
- (2) Scénario : correspond à l'ensemble des produits (acteurs) qui sont associés à une touche de commande.

Apprentissage du scénario

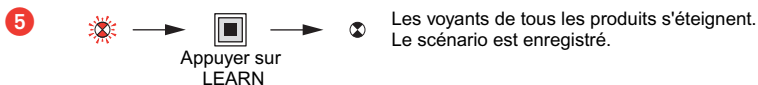
Etape 1 : débiter l'apprentissage (sur le LEADER)



Etape 2 : ajouter un acteur au scénario (sur l'ACTEUR)



Etape 3 : enregistrer le scénario (sur le LEADER)

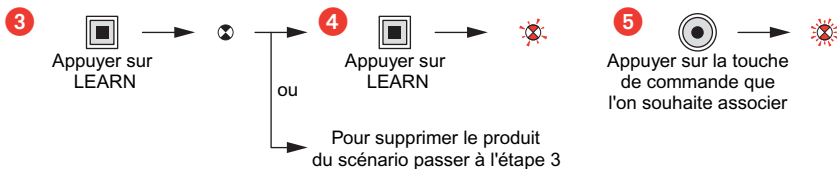


Modification d'un scénario

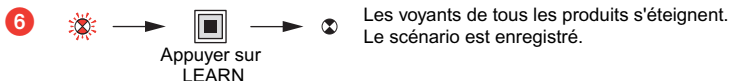
Etape 1 : ouvrir le scénario (sur le LEADER)



Etape 2 : modifier l'état d'un acteur du scénario (sur l'ACTEUR)



Etape 3 : enregistrer le scénario (sur le LEADER)



Effacement d'un scénario

Effacer tous les scénarios liés à la touche de commande (sur le LEADER)



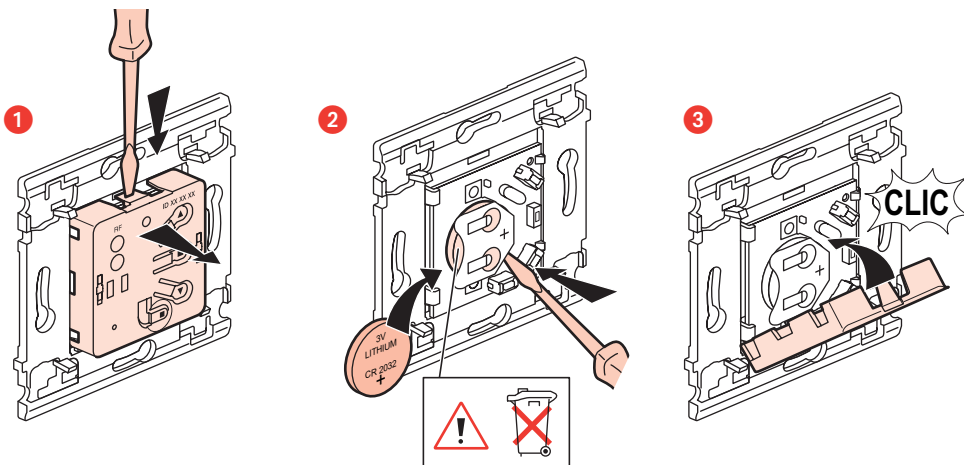
Effacer tous les scénarios liés à ce produit (sur le LEADER)



Légende

 Le voyant s'éteint  Le voyant clignote lentement  Le voyant clignote rapidement  Le voyant flashe

Remplacement de la pile



DECLARATION DE CONFORMITE

Nous déclarons que les produits satisfont aux dispositions de :
We declare that the products satisfy the provisions of :

La Directive 1999/5/CE du Parlement européen et du Conseil du 9 mars 1999 "R&TTE"

sous réserve d'une utilisation conforme à sa destination
et/ou d'une installation conforme aux normes en vigueur
et/ou aux recommandations du constructeur

*on condition that they are used in the manner
intended and/or in accordance with the current
installation standards and/or with the manufacturer's
recommandantions*

Ces dispositions sont assurées pour la directive 1999/5/CEE par la conformité aux normes suivantes :
These provisions are ensured for directive 1999/5/CEE by conformity to the following standards :

EN 60669-2-1

EN 300220-3